

# 上サロベツ自然再生協議会

## 緩衝帯及び沈砂池の維持管理状況について

令和3年6月

サロベツ農事連絡会議・豊富町

# 緩衝帯及び沈砂池の 維持管理状況について

サロベツ農事連絡会議  
豊 富 町

# (1) 緩衝帯 維持管理計画

## 1) 維持管理項目

区分	項目	内容	頻度	備考
通常調査	概況調査	湿原、旧排水路及び緩衝帯の状況の目視確認	年1回	湿原、旧排水路、緩衝帯の変状の有無を確認（写真撮影）

【概況調査で例年と異なる状況が認められた場合に必要に応じて実施する調査】

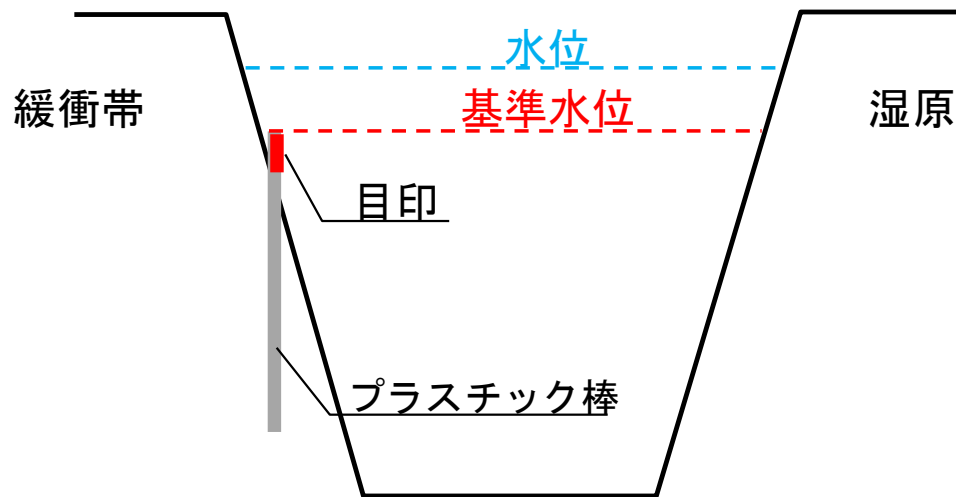
区分	項目	内容	備考
臨時調査	降水量調査	豊富アメダスデータの整理	降水量と地下水位の関係を把握
	地下水位調査	排水路水位観測（旧排水路）	旧排水路の水位から、湿原と緩衝帯の地下水位の状況を把握
	植生調査	湿原及び緩衝帯の植生調査（指標種：ササ）	湿原と緩衝帯のササの状況を把握
		湿原及び緩衝帯の景観調査	景観変化を把握（写真撮影）



## (2) 緩衝帯 通常調査 (概況調査) 結果

### 3) 通常調査 (概況調査) 結果

- ・ 全ての緩衝帯で、旧排水路の水位は基準水位を上回っていた。  
(基準水位は、事業実施中に記録された日平均水位の最低値)
- ・ 目視確認の結果、旧排水路や緩衝帯に変状は見られない。
- ・ これより、旧排水路と相関性のある湿原の地下水位も、事業実施前と同程度を保持していると判断。



旧排水路の水位の判定概要図



落合緩衝帯 旧排水路の状況

# (1) 沈砂池 維持管理計画

## 1) 維持管理項目

項目	細分	内容	観測頻度	用途
堆積土砂	堆積状況	土砂の堆積状況を目視確認	年1回を基本として実施	沈砂池による土砂捕捉効果を把握
除去土砂	除去土砂量	一時堆積場所での土砂量の計測	維持管理時に実施	維持管理による土砂除去効果を把握

## 2) 年間維持管理スケジュール

モニタリング項目	頻度	1月	2月	3月	4月	5月	6月	7月	8月	9月	10月	11月	12月
堆積状況	す毎 る年 項実 目施  1回/年						←→						
除去土砂量	実土 施砂 す上 げ 項時 目に  土砂上げの つど	←											→

←→ : 毎年実施する項目

←-----> : 土砂上げ時に実施する項目

## (2) 沈砂池 除去土砂量

### 3) 堆積状況

- ・ 2020年11月現在の堆積量は646m<sup>3</sup>となっている。
- ・ 除去が必要な沈砂池は見受けられなかった。
- ・ 今後の調査により必要が生じれば土砂上げを行っていく。

### 4) 除去土砂量

- ・ 国営事業完了の2020年度末までに沈砂池より土砂上げを行った数量は2,364m<sup>3</sup>。

No	排水路名	完成年度	沈砂池容量(m <sup>3</sup> )	堆積土砂量(m <sup>3</sup> )	土砂上げ量(m <sup>3</sup> )	
					2020まで	2021
1	芦川	2010	209	104	268	
2	十一幹線	2009	152	77		
3	落合南	2009	311	135	513	
4	清明第1号	2010	122	68	269	
5	豊徳	2012	49	20	11	
6	新生	2017	128	19	26	
7	円山	2010	331	57	359	
8	落合北	2009	184	0	78	
9	徳満	2009	226	50	266	
10	豊里第3号	2011	126	3		
11	阿沙流	2012	403	21	42	
12	落合東	2012	100	8		
13	豊栄第1号	2012	270	0	45	
14	豊栄第2号	2012	78	12		
15	豊栄第3号	2012	97	0	79	
16	豊栄第4号	2013	85	17	29	
17	豊里第1号	2013	62	1	109	
18	豊里第2号	2013	87	10	37	
19	清明第2号	2014	35	3	15	
20	開源	2016	65	15	65	
21	兜沼東	2017	71	24	153	
22	西豊富	2018	23	2	0	
合 計			3,214	646	2,364	