

広報

とよとみ

2026

4

No.620

Public Relations
Magazine
TOYOTOMI

特集 令和8年度 町政執行方針



▲希望を胸に学び舎を巣立つ

3月20日(金曜日)豊富小学校にて「第117回卒業証書授与式」が挙行政され、16名の卒業生が学び舎を後にしました。

〔表紙〕

式典では、卒業証書を受け取った一人ひとりが、中学校での抱負や将来の夢を力強く宣言。校長先生や在校生からの温かい言葉を胸に、卒業生たちは新たな目標に向かって希望に満ちた一歩を踏み出しました。

町民が「笑顔で豊かに暮らせるまちづくり」を目指して

河田町長は令和8年第1回豊富町議会定例会で町政執行方針を述べました。

町長は、皆さまからの激励や温かい支援に答えるべく、町民の皆さまのために町政に全力を尽くす決意を表明しました。

また「笑顔で豊かに暮らせるまちづくり」をスローガンに掲げ、町民の皆さまや議会のご支援とご協力をいただき、本町の資源を最大限に活用した経済振興や、行政システムの効率化に向けたA-1の活用等、豊富町の未来のために、以下の具体的施策に取り組んでいくと述べました。

■対話によるまちづくり
多くの町民の皆さまや団体等のご意見をいただくための場を設け、行政と町民の皆さまとの情報共有が図られるよう努めて参ります。

■空家対策
空家等対策計画に基づき、所有者責任を基本としつつ、防犯や衛生、景観の保全のため、適切な管理と利活用の促進を図って参ります。

■地域公共交通対策
町民の皆さまの要望を反映した交通計画に基づき、関係団体等と連携を図り、利便性向上のための環境整備を進めて参ります。

■交通安全対策
交通事故死ゼロ3,000日を目指し、関係機関・団体と連携し、交通安全意識の普及・浸透に努め、正しい交通ルールの遵守・実践を促し、交通事故防止に取り組んで参ります。

■住民福祉の安定と向上
町民の皆さまが生涯にわたる健康で安心して暮らせるバリアのない希望の持てる福祉社会の実現を目指して参ります。
また、障がいを持っている方

■防災対策

本年度は、昨年8月の豪雨災害から得た教訓並びに「災害対策基本法」に基づき、本町の「地域防災計画」の見直しを行い、より一層の防災対策の強化・推進を図って参ります。

また、町民の皆さまの自助・共助の意識醸成を図るとともに、定期的な「防災講話」「日防災学校」「実践的な防災訓練」を継続して取り組んで参ります。

本年度は「豊富町防災備蓄計画」の改訂年度にあたります。今後5カ年を見据えた計画的な備蓄品の整備・更新を進めるとともに、防災対策事業の柱である「防災行政無線」の適切な保守点検を徹底して参ります。

あわせて、防災メール等の登録拡充を図り、防災情報の伝達手段を多重化・補完する

が地域で安心して日常生活や社会生活を送ることができるよう、相談支援等各種事業を充実させるため、関係団体との連携強化を図って参ります。

■子ども子育て

次代を担う子どもたちが健康やかに生まれ育つことができれば、子育てに必要な費用に対し、引き続き一定の支援を行って参ります。

また「子ども家庭センター」を新たに設置し、妊娠・出産・



ことで、情報伝達の空白を無くすような体制を構築して参ります。

■消防関係

町民の皆さまの安心・安全の確保を最優先に、頻発する自

子育て・家庭に関する様々な不安や悩み、困りごとの相談に応じ、必要な支援やサービスにつなげて参ります。

■児童福祉

常設保育園については、町内唯一の保育施設として、ニーズに合った保育環境の確保に努めて参ります。

本年度から給食費の全額免除を実施し、子育て世帯の負担軽減を行うとともに、より安心・安全な給食提供と食育の推進を図って参ります。

また、地域子育て支援センター事業では、子育て相談や一時預かり保育等、利用者の皆さまにより満足いただけるよう、保護者の不安解消に努め、未就園児の親子が集う場としての環境づくりを進めて参ります。

あわせて、幼児の発育助長に努める母子通園センター事業や、心身の発達に不安がある幼児や家族に対して専門の指導員による療育指導を行う早期療育通園センター事業を継続して参ります。

然災害をはじめとする様々な災害時において、状況把握や情報収集を効率的に行えるよう小型無人航空機「ドローン」を配備いたします。現場の安全管理を徹底し、迅速・的確に災害対応ができる消防・救急体制の強化と、消防団との連携強化、並びに活動能力の向上を図って参ります。

■安心安全な地域づくり

近年、特に特殊詐欺が増加している状況を鑑み、SNSや回覧等による周知に加え、被害の未然防止に有効な機器購入に対し一定の支援を行う等、被害防止に努めて参ります。

また、今後も引き続き防犯ステーションの指定等、関係機関・団体と連携し、地域ぐるみで防犯活動に取り組んで参ります。



■健康で安心して暮らせるまちづくり

町民の皆さまの健康保持・増進については、各種健康診査の受診勧奨を行い、生活習慣病の予防や疾病の早期発見・早期治療に努めるとともに、各種がん検診事業や予防接種事業をはじめ、各種制度の周知と勧奨を図り、健康づくりの支援に取り組んで参ります。
さらに、健康教育や保健指導の充実を図り、健康に対す

る自己管理意識の普及に努めるとともに、妊婦健診交通費助成や不妊・不育症治療費助成を継続して参ります。

高齢者の生活や生きがい活動等の支援につきましては、「豊富町高齢者保健福祉計画」第9期介護保険事業計画を推進しながら、高齢者が健康でいきいきと生活し、介護が必要な状態となっても安心して生活できるよう、生活支援事業に取り組んで参ります。

国民健康保険事業では、北海道とともに共同保険者として、引き続き医療費の適正化等関係機関と連携を図り、将来にわたって安定的に運営できよう努めて参ります。

後期高齢者医療制度につきましても、北海道後期高齢者医療広域連合と連携しながら、円滑な事業運営に努めて参ります。

■診療所の運営

医療提供体制については、引き続き2名の常勤医師を中心に、一次医療機関として確定診

断の強化や安定した医療サービスを提供するため、医療機器の更新を進めるとともに、看護師の確保・定着、スタッフ間の連携強化、職場環境の改善に取り組んで参ります。

また、在宅療養や在宅介護を支えるため、地域包括ケアにおける医療の役割をしっかりと担い、関係機関とも連携して訪問診療や訪問看護サービスの拡大に取り組んで参ります。

今後も町民の皆さまから必要とされる医療機関として、診療所スタッフが丸となり、医療サービスの向上に努めて参ります。

■農業の振興

本町の農業・酪農業は、基幹産業として重要な役割を果たしております。

昨今の不透明な世界情勢により、飼料・肥料価格が高止まりし、農業経営の厳しい状況が続いているため、営農継続に向けた支援について、引き続き国・道に対し要望活動を行う

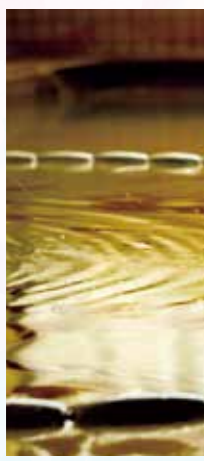
とから、健康づくりができる場となるよう施設・設備等の更新を進めて参ります。

天然ガス事業につきましましては、豊富鉱山の安全管理に万全を期すとともに、未利用天然ガスを有効活用し、次世代エネルギーの中核をなす「水素」や、優れた特徴を持つ「カーボンナノチューブ」の製造により、新たなエネルギー活用を図って参ります。カーボンニュー

とから、健康づくりができる場となるよう施設・設備等の更新を進めて参ります。

とから、健康づくりができる場となるよう施設・設備等の更新を進めて参ります。

とから、健康づくりができる場となるよう施設・設備等の更新を進めて参ります。



中心施設である「ふれあいセンター」は、道内唯一の「温泉利用型健康増進施設」であるこ



て参ります。

本町としても北宗谷農協と連携を密にし、支援策についての検討を進めて参ります。

また、離農が進み生産量の減少が続いていることから、農業担い手の確保に向けて「農業担い手育成センター」の活動を活発に行い、新規就農者の確保に努めて参ります。

■林業・漁業の振興

本町面積の約5割を占める森林については、森林所有者に

対し、森林環境譲与税等を活用しながら、森林組合と連携して計画的かつ効率的な森林整備を推進して参ります。

■建設関係

一般国道40号については、計画的な整備が進められており、関連する道路の整備促進も含め、今後も各種期成会と連携し、関係機関に継続して要望を行うって参ります。

町道の整備については「豊富町第5次まちづくり計画」に基づき進めるとともに、「橋梁長寿命化修繕計画」に基づき、橋梁の維持保全を図って参ります。

また、昨年8月の大雨被害を踏まえ、治水対策として河川の計画的な整備について要望を行うって参ります。冬季除雪につきましましては、交通車両と歩行者の安全確保に努めるとともに、雪寒機械の更新を進めて参ります。

公営住宅等の整備については、老朽化した住宅の改修整備の必要性から、計画的に改

対し、森林環境譲与税等を活用しながら、森林組合と連携して計画的かつ効率的な森林整備を推進して参ります。

■労働対策・商工業の振興

近年、全国的な労働者不足は本町においても同様の傾向が見られ、各事業所において人手の確保が大きな課題となっております。一人でも多くの雇用が図られるよう、地域の特色を活かした新たな産業の創出や人材育成、安全で安心して働ける環境づくりに関係機関と連携して取り組んで参ります。

商工業の発展は、活力を生み出す原動力であり、地域経済の重要な柱です。労働力不足等の課題が山積する中、豊富町商工会を基軸に努力され

善・維持保全に努めて参ります。また、戸建住宅についても、リフォームや新築への継続的な支援を行い、地域に住み続けられる住環境の整備を促進して参ります。

■上下水道事業

簡易水道事業につきましましては、施設の老朽化等に対応し、安定給水のために新たな水源の確保や施設・管路の更新を進めて参ります。下水道事業につきましましては「ストックマネジメント基本計画」により、施設の適切な維持管理と健全な事業運営に努めて参ります。

水道料金及び下水道使用料金につきましましては、独立採算が図られるよう、今後の需給予測を踏まえた経営戦略の改定を進めて参ります。

施策の実現のために、町民皆さまのご理解とご協力が必ずやございますので、「一層のご支援を賜りますようお願い申し上げます。」

育児用品購入費助成事業のご案内

令和8年4月より、豊富町では、子育て世帯の経済的負担を軽減することを目的として乳幼児（0歳～2歳未満）のお子さんのいる家庭を対象に育児用品購入費用の一部を助成します。

対象者

- 0歳～2歳未満の乳幼児の保護者
- 豊富町に住所を有している保護者



助成額

- 乳幼児1人につき 月額 **10,000円**

助成期間

- お子さんが出生した日または転入した日の属する月の翌月から2歳の誕生日まで

申請方法

- 以下の必要書類などを町民課子ども係までご提出ください

申請に必要なもの

- ・豊富町育児用品購入費助成交付申請書および請求書
- ・申請者名義の通帳
- ・印鑑（シャチハタ不可）



※令和7年4月1日～令和8年3月31日までに生まれたお子さんがいる家庭には個別にご案内を送付しておりますので、期日までに申請書類などをご提出ください。
※ご不明なことがありましたら、下記までご連絡をお願いします。



お問い合わせ 町民課子ども係 ☎73-1036

児童扶養手当制度のご案内

支給対象

18歳に達する日以降の最初の3月までの間（児童に一定以上の障害がある場合は20歳未満）にある児童を養育している父子世帯・母子世帯、もしくは父母に代わって養育している方。



次の場合は支給されません

- 児童が施設に入所している
- 父または母が婚姻の状態にある（事実婚を含む）など

手当額(月額)

令和8年4月1日～

	全部支給	一部支給
第1子	48,050円	48,040円～11,340円
第2子以降加算額	11,350円	11,340円～5,680円

※毎年8月1日から8月31日までの間に現況届を提出する必要があります。
対象の方には案内を送付しますので、必ず期限内に手続きをお願いします。

特別児童扶養手当制度のご案内

支給対象

手当を受けることができる人は、身体や精神に障がいのある児童の父もしくは母または父母にかわって児童を養育している方。



次の場合は支給されません

- 日本国内に住所がないとき
- 障害を支給事由とする公的年金を受けることができるとき
- 児童福祉施設などに入所しているとき

手当額(月額)

令和8年4月1日～

等級	令和8年度(月額)
1級	58,450円
2級	38,930円

お問い合わせ 町民課子ども係 ☎73-1036

日赤豊富町分区が物品を寄贈しました

令和8年3月にサロベツマイハート生活介護棟クーテラスへ、ティッシュペーパー、アルコール製剤などの備蓄用物品を寄贈しました。今回寄贈した物品は施設でローリングストックしながら活用いただく予定です。

また、豊富町赤十字奉仕団には活動備品としてエプロンを寄贈しました。こちらも炊き出しなど様々な活動時に活用いただきます。



豊富町赤十字奉仕団 団員募集中

豊富町赤十字奉仕団では、クリーン作戦や交通安全運動、敬老会のお手伝いなどのボランティア活動を展開しています。

一緒にボランティア活動に参加していただける団員を募集していますので、新たに団員としてご協力していただける方は下記連絡先までご連絡いただけますと幸いです。

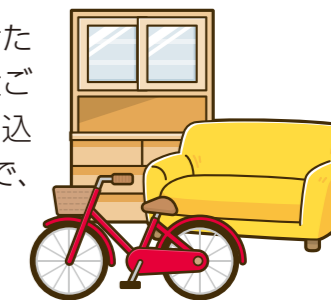
皆さまのご協力をお待ちしております。



お問い合わせ 町民課社会福祉係 ☎73-1038

粗大ごみ収集日の変更について

西天北五町衛生施設組合では、収集業者の作業環境改善に向けた取り組みとして、**令和8年4月より**、第1土曜日に収集していた粗大ごみを**第1木曜日**に変更して収集いたします。また、粗大ごみの申し込みについては、第1火曜日（祝日の時は、その前日）までとなりますので、皆さまのご理解とご協力をお願いいたします。



第1週目の木曜日

令和8年4月～

月曜日	火曜日	水曜日	木曜日	金曜日	土曜日
生ごみ	一般ごみ	資源ごみ	生ごみ	農村ごみ	休み
	申込締切		粗大ごみ		

粗大ごみの申込みは、**前々日の火曜日**までとなりますのでご注意ください。（祝日の時は、その前日まで）

令和8年度の収集日について

収集月	申込締切日	収集日	収集月	申込締切日	収集日
4月	3月31日	4月 2日	8月	8月 4日	8月 6日
5月	5月 1日	5月 7日	9月	9月 1日	9月 3日
6月	6月 2日	6月 4日	10月	9月29日	10月 1日
7月	6月30日	7月 2日	11月	11月 2日	11月 5日



生ごみの収集もあるため、今までのように朝から粗大ごみを収集できない場合がありますので、ご理解ください。

お問い合わせ 西天北五町衛生施設組合 ☎01632-5-1154

3月20日(金) 豊富小学校卒業式



卒業生
16名



3月25日(水) 豊富保育園卒園式



卒園児
26名



3月13日(金) 兜沼小中学校卒業式

小学生1名
中学生1名
卒業



3月1日(日) 豊富高校卒業式

卒業生
15名



3月14日(土) 豊富中学校卒業式

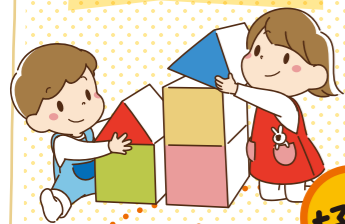
卒業生
26名



子育て支援センター

知っていますか? 行ったことがありますか?
豊富町子育て支援センターって?

皆さま豊富保育園内にある「子育て支援センター」をご存じですか?町内外に関わらず、どの親子さんでもご利用できます。室内は0歳の赤ちゃんや乳児が遊ぶ「ひよこのへや」と就学前までの幼児が遊ぶ環境の「うさぎのへや」がありますので、いつでも遊びに来てくださいね!(事前申し込み不要!)



子どもの好き嫌いについて

1歳3カ月～1歳半頃になり、離乳食から幼児食(大人に近い食事)になってくると、急に食べないものが増えてくる話をよく耳にします。この時期は触覚や味覚も発達して舌触りや味を感じ分けることができはじめ、食材やメニューの見た目も食欲に影響を与えます。

「苦手な物や見慣れないもの」＝「子どもが嫌いなもの」と決めつけず、初めは食べ慣れない味や食材であっても大人がおいしそうに食べて見せる、苦手な食品もお皿にひと口だけ乗せてみる。口に入れて出してしまうと、「一口食べればよし!」として見守っていきましょう!

離乳食の時に経験しなかった味覚として「酸味」が加わります。お酢を使った料理は慣れないとあまり受け入れられないこともあるかも?

※豊富保育園では「一時保育事業」「ベビー・チャイルド・ジュニアシートの貸し出し」をおこなっております。

■お問い合わせ 子育て支援センター ☎82-3588

ぬくぬくの温泉だより

2月よりふれあいセンターコンシェルジュデスクで湯治相談のお仕事をさせていただいています堂脇さとみです。

豊富温泉との出会いは28年前、赤ちゃんの頃からのアトピー性皮膚炎に効果があるのではと、道内の温泉巡りをしていた時に偶然立ち寄ったふれあいセンターで、とても塩分が強いのに強い油分のおかげで刺激がカバーされるのか肌の弱い私でも痛みを感じずに入浴ができ、久しぶりにゆっくりお湯に浸かれた感動を今でも覚えています。17年前に当時1歳半の息子を連れて豊富町に移住し、私も息子も重症アトピーから薬のいらぬ生活が送れる状態にまで回復する事ができ、私にとっては「命の恩人」の様な場所です。これまでの全ての経験を活かして、豊富温泉をご利用いただく全ての方のお役に少しでもなれるよう全力で頑張ります。ぜひ町内の皆さまにもお気軽にお立ち寄りいただけると嬉しいです。

〈堂脇〉

お問い合わせ

豊富温泉コンシェルジュ・デスク(ふれあいセンター2階) ☎82-3782 <http://toyotomi-onsen.com>

すこやか情報館

みなさん、こんにちは。
 春は環境の変化で体に負担がかかり、体調を崩しやすい時期でもあります。
 今月は免疫を高める食事について紹介します。

管理栄養士 山田 佳枝



免疫を高める食事のポイント

免疫力をつける食事の基本は「**食事のバランスを整えること**」です。体の細胞は複数の種類の食品から様々な栄養素を摂ることで効率よく作られていきます。免疫細胞も同様で、バランスの良い食事をとることで栄養素同士がお互いにより効果をもたらす、免疫細胞を作り、免疫機能を高めていきます。

食事バランスを整えるヒント

①4つの食品群を知る

食品は多く含まれる栄養素によって、4つのグループに分けて考えることができます。この分類方法を「**4つの食品群(4群)**」といいます。これをおさえることで食事のバランスを考えやすくなります。

②4つの食品群を主食、主菜、副菜に分類する

食事バランスを整えるには、①主菜(たんぱく質が多いもの)、②副菜(ビタミン、ミネラル、食物繊維が多いもの)、③主食(炭水化物が多いもの)を1食の中で組み合わせて食べるようにします。
 4群を使って組み合わせるとしたら、主菜は1、2群、副菜は3群、主食は4群から選びます。

■4つの食品群 一覧表

	1群	2群	3群	4群
各群の食品	牛乳・乳製品、卵	魚、肉、大豆製品	緑黄色野菜、淡色野菜、いも、果物、海藻、きのこ	穀類(ご飯、麺、パン等)、油、砂糖、種実類
多く含む栄養素	たんぱく質、脂質、ビタミン、ミネラル	たんぱく質、脂質	ビタミン、ミネラル、食物繊維	糖質、脂質
はたらき	体をつくる材料になる、体づくりを助ける	体をつくる材料になる	体づくりを助ける、体調を整える	生きるために必要なエネルギーのもとになる
	免疫細胞の材料になる		免疫細胞の活性化、粘膜の保護、腸内環境を整えるなど	免疫細胞を作る時のエネルギーになる

バランスを意識して食品を選べば、次のような組み合わせになります



調理に負担感がある場合、卵、豆腐、納豆、カット野菜、乾燥野菜やわかめ、インスタントの汁物、パックご飯、お惣菜などの活用もおすすめです。

食事の適量は個人の体の状態で大きく変わってきます。自分の体に合った食事量を知りたい方や食事や体のことでお悩みのことがある方は、下記保健センターまでご相談ください。

■お問い合わせ 豊富町保健センター ☎82-3761

4月 イベントカレンダー

期日	行事	開始時間	開催場所
17金	キッズエクササイズ	15:30~16:30	ふらっと★きた
21火	元気体操スクール	14:00~15:00	ふらっと★きた
22水	パパママ教室・のびのび教室	9:30~	保健センター
	カラダづくり体操	10:00~11:00	ふらっと★きた
	リラックスヨガ	19:00~20:15	ふらっと★きた
24金	第1回子宮がん・乳がん検診	8:45~	保健センター
28火	乳児相談・2歳児健康相談	9:00~	保健センター
	元気体操スクール	14:00~15:00	ふらっと★きた

5月 イベントカレンダー

期日	行事	開始時間	開催場所
4月	レディースヨガ	10:00~11:00	ふらっと★きた
5火	元気体操スクール	14:00~15:00	ふらっと★きた
6水	リラックスヨガ	10:00~11:15	ふらっと★きた
8金	キッズエクササイズ	15:30~16:30	ふらっと★きた
12火	元気体操(バランスボールの日)	14:00~15:00	ふらっと★きた
13水	1歳6カ月・3歳児健診	9:00~	保健センター
	リズムボクシング	19:00~20:00	ふらっと★きた
15金	第2回いきいき健康ドック	6:45~	保健センター
16土	第2回いきいき健康ドック	6:45~	保健センター

ありがとう、奇跡をつないで100年



豊富温泉 開湯100周年
TOYOTOMI SPA 100th ANNIVERSARY

「ありがとう、奇跡をつないで100年」

豊富温泉は2026年5月17日(日)に開湯100周年を迎えます。100周年に向けた特設サイトも公開されております。ぜひ、この機会にご覧ください!



特設サイトはこちらから▲

診療所だより

アルコールに弱いのに飲酒を続けると

私はアルコールが好きですが弱いのです。残念なニュースを紹介します。アルコールを分解しにくく酒に弱い体質にもかかわらず飲酒を続けると、悪性度の高い胃癌につながる可能性があることが、遺伝子の変異パターンから判明しました。国立がん研究センターや東京大学研究チームが、胃癌についての大規模な遺伝情報(ゲノム)解析をおこなった成果として発表したのです。

胃癌にはヘリコバクター・ピロリ菌の感染が主因となる「腸型」と、要因不明で悪性度の高いスキルス胃癌を含む「びまん型」があります。研究チームが患者1,457人から採取した胃癌組織から、「びまん型」に多い遺伝子変異パターンを発見しました。このパターンはアルコールを分解しにくい体質や飲酒量の多さと関連していて、両要素が癌を発生させることが分かったのです。同センター長は「詳細なメカニズムを解明すれば、予防策につながることを期待できる」と言っています。

スキルス胃癌とは **手術でも完治が約束できない** タイプの癌であり、「堀江しのぶ」という歌手が**24歳**の若さで死んでしまった原因です…このニュースには私も驚きました。では、「まとめ」です。

アルコールに弱い人が飲酒を続けると **悪性胃癌** になることがある!

私は濃いウイスキーが好きです。水と交互に飲むといいかな?と期待・空想しています。 【宇久村】

えびす薬局では診療所で処方された医療用医薬品のほか、風邪薬などの一般用医薬品も買うことができます。



JR宗谷本線を観光列車
「花たび そうや号」が走ります!

JR北海道では、沿線の魅力を活かした鉄道の活性化を目的に、観光列車「花たび そうや号」を運行します。

■観光列車「花たび そうや号」

○運転日

5月9日から31日までの土曜・日曜に運転します。(計4往復)

土曜日(下り):旭川⇒稚内

日曜日(上り):稚内⇒旭川

豊富駅での停車は期間中の日曜日、10時17分から10時37分となります。

○運転区間

旭川駅から稚内駅間

■沿線にお住まいのみなさまへ

運転期間中、「花たび そうや号」を見かけましたら、手を振っていただきますようお願いいたします。

詳しくは、JR北海道HPをご参照ください。

〈お問い合わせ〉

町民課生活環境係

☎73-1037



【天塩警察署からのお知らせ】
自転車を利用される皆さんへ

令和8年4月1日から自転車の違反に「青切符」が導入されます。

青切符の導入により、検挙後の手続きが大きく変わります。

しかし、自転車の基本的な交通ルールや交通違反の指導取締についての考え方は変わりません。

詳しくは警察庁のHPをご覧ください。

※二次元コードからもご覧いただけます

〈お問い合わせ〉

天塩警察署

☎01632-2-2110



令和8年度調理師試験の
実施について

調理師法(昭和33年法律第147号)第3条の2第1項の規定により、令和8年度調理師試験を次のとおり実施します。

1 試験日時

令和8年8月25日(火)

午後1時30分から午後4時まで

2 試験地

札幌市ほか道内7カ所(試験会場は受験票により通知)

3 試験科目および試験方法

食文化概論、公衆衛生学、栄養学、食品学、食品衛生学および調理理論についての筆記試験

4 受験資格

学校教育法(昭和22年法律第26号)第57条に規定する者であって、多数人に対して飲食物を調理して供与する寄宿舎、学校、病院などの施設または飲食店営業、魚介類販売業、そうざい製造業、複合型そうざい製造業に掲げる営業において令和8年5月15日までに2年以上調理の業務に従事した者

5 受験願書受付期間

令和8年4月30日(木)から5月15日(金)までに最寄りの保健所に提出のこと

6 提出書類

- (1) 調理師試験受験願書 1部
- (2) 調理師試験受験者整理カード 1部
- (3) 調理師試験入力通知書 1部

7 受験手数料

6,900円に相当する額面の北海道収入証紙

8 合格発表

令和8年10月9日(金)

※受験案内の配付は、保健所でおこないます。

〈お問い合わせ〉

稚内保健所企画総務課企画係

☎33-2989

感謝状が贈呈されました

3月18日（水曜日）町への社会貢献活動に尽力いただいた2社に対し、町から感謝状を贈呈しました。



■共成・石塚 経常建設共同企業体：(写真左)

町道サロベツ15号支線の側溝整備、営農用水標識板および災害備品の寄贈

■伊藤組土建 株式会社：(写真右)

豊富町公共駐車場への防雨型 LED スポットライト設置による環境整備

小学生新入学児童へ寄贈をいただきました

2月、3月に右記事業者さまから町内小学校新入学児童へ「ランドセルカバー」をはじめとした多くの寄贈をいただきました。

お預かりした寄贈品は豊富小学校、兜沼小学校の児童へ配布させていただきます。



事業者名	寄贈品
沿岸バス株式会社	ランドセルカバー
株式会社みずほフィナンシャルグループ(他3社)	黄色いワッペン
豊富町赤十字奉仕団	クリアファイル・キーホルダー
豊富町商工会女性部	愛の鈴
豊富町女性ドライバーの会	ハンカチ・ポケットティッシュ

人のうごき

令和8年3月31日現在

	2/28	3/31	増減
世帯数	1,885	1,871	-14
男	1,768	1,737	-31
女	1,647	1,630	-17
計	3,415	3,367	-48

交通事故死ゼロ3,000日目標

4/1で **2,783日**

戸籍のうごき

令和8年2月16日～令和8年3月15日 ※敬称略



おくやみ

吹屋	隆 (5町内)	73歳
早川	辰男 (3町内)	93歳
池田	貢 (5町内)	57歳
小澤	淳 (1町内)	43歳
竹田	重藏 (5町内)	86歳
小林	秀實 (1町内)	82歳



町では、自然災害などのおそれが発生したときは、防災無線やSNS (Facebook、LINE) を通じて防災情報などを提供しており、下記ダイヤルでは防災無線の内容を確認することができます。

■確認用ダイヤル ☎82-1233 (放送日の当日限定) ■緊急情報をLINEトークで確認!



豊富町ホームページ

豊富町

検索

<https://www.town.toyotomi.hokkaido.jp/>



豊富町公式
Facebookページ



豊富町公式
Instagram



豊富町公式
LINEアカウント

